

São Roque do Faial



Em 1900, a povoação de São Roque do Faial estava quase totalmente destruída pelo lava que descia do vulcão da Fajã Grande. Os habitantes foram obrigados a abandonar o local e a procurar abrigo em outros locais. A povoação foi reconstruída em 1905, numa zona mais elevada e segura.

Em 1900, a povoação de São Roque do Faial estava quase totalmente destruída pelo lava que descia do vulcão da Fajã Grande. Os habitantes foram obrigados a abandonar o local e a procurar abrigo em outros locais. A povoação foi reconstruída em 1905, numa zona mais elevada e segura.



Em 1900, a povoação de São Roque do Faial estava quase totalmente destruída pelo lava que descia do vulcão da Fajã Grande. Os habitantes foram obrigados a abandonar o local e a procurar abrigo em outros locais. A povoação foi reconstruída em 1905, numa zona mais elevada e segura.



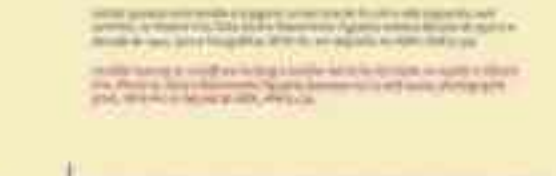
Em 1900, a povoação de São Roque do Faial estava quase totalmente destruída pelo lava que descia do vulcão da Fajã Grande. Os habitantes foram obrigados a abandonar o local e a procurar abrigo em outros locais. A povoação foi reconstruída em 1905, numa zona mais elevada e segura.



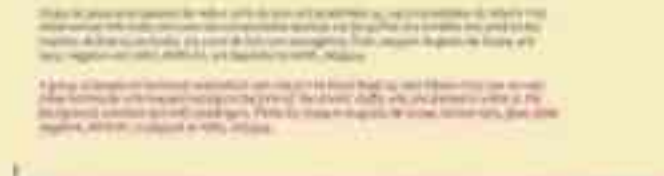
Em 1900, a povoação de São Roque do Faial estava quase totalmente destruída pelo lava que descia do vulcão da Fajã Grande. Os habitantes foram obrigados a abandonar o local e a procurar abrigo em outros locais. A povoação foi reconstruída em 1905, numa zona mais elevada e segura.



Em 1900, a povoação de São Roque do Faial estava quase totalmente destruída pelo lava que descia do vulcão da Fajã Grande. Os habitantes foram obrigados a abandonar o local e a procurar abrigo em outros locais. A povoação foi reconstruída em 1905, numa zona mais elevada e segura.



Em 1900, a povoação de São Roque do Faial estava quase totalmente destruída pelo lava que descia do vulcão da Fajã Grande. Os habitantes foram obrigados a abandonar o local e a procurar abrigo em outros locais. A povoação foi reconstruída em 1905, numa zona mais elevada e segura.



Em 1900, a povoação de São Roque do Faial estava quase totalmente destruída pelo lava que descia do vulcão da Fajã Grande. Os habitantes foram obrigados a abandonar o local e a procurar abrigo em outros locais. A povoação foi reconstruída em 1905, numa zona mais elevada e segura.



São Roque do Faial



View of São Roque do Faial in 1911. The image shows the steep, rocky terrain of the island, with several people and pack animals on a narrow path. The terrain is rugged and appears to be a high-altitude or volcanic area.

View of São Roque do Faial in 1911. The image shows the steep, rocky terrain of the island, with several people and pack animals on a narrow path. The terrain is rugged and appears to be a high-altitude or volcanic area.

View of São Roque do Faial in 1911. The image shows the steep, rocky terrain of the island, with several people and pack animals on a narrow path. The terrain is rugged and appears to be a high-altitude or volcanic area.



View of São Roque do Faial in 1911. The image shows the steep, rocky terrain of the island, with several people and pack animals on a narrow path. The terrain is rugged and appears to be a high-altitude or volcanic area.



View of São Roque do Faial in 1911. The image shows the steep, rocky terrain of the island, with several people and pack animals on a narrow path. The terrain is rugged and appears to be a high-altitude or volcanic area.

View of São Roque do Faial in 1911. The image shows the steep, rocky terrain of the island, with several people and pack animals on a narrow path. The terrain is rugged and appears to be a high-altitude or volcanic area.



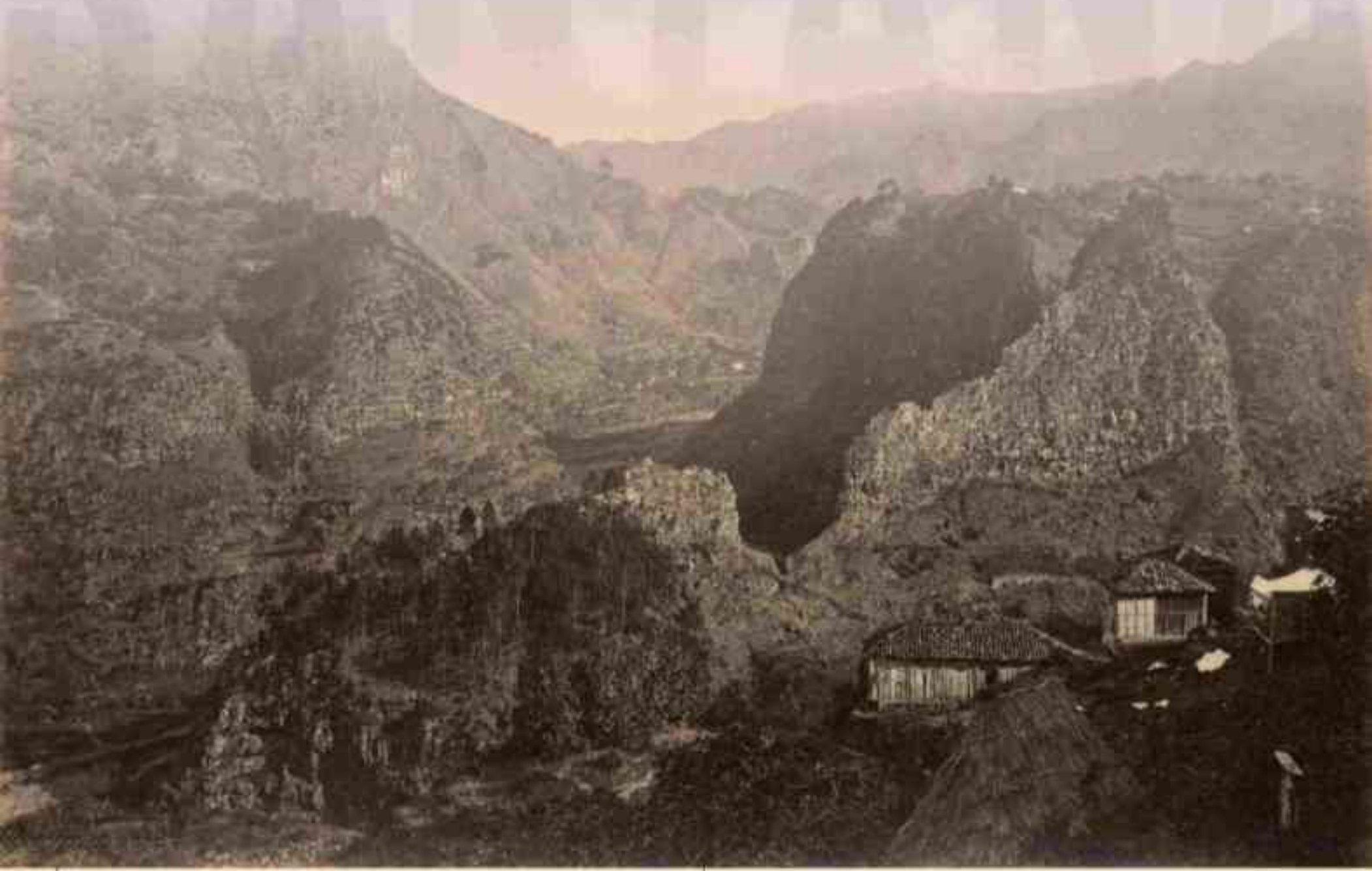
View of São Roque do Faial in 1911. The image shows the steep, rocky terrain of the island, with several people and pack animals on a narrow path. The terrain is rugged and appears to be a high-altitude or volcanic area.



View of São Roque do Faial in 1911. The image shows the steep, rocky terrain of the island, with several people and pack animals on a narrow path. The terrain is rugged and appears to be a high-altitude or volcanic area.



Faial

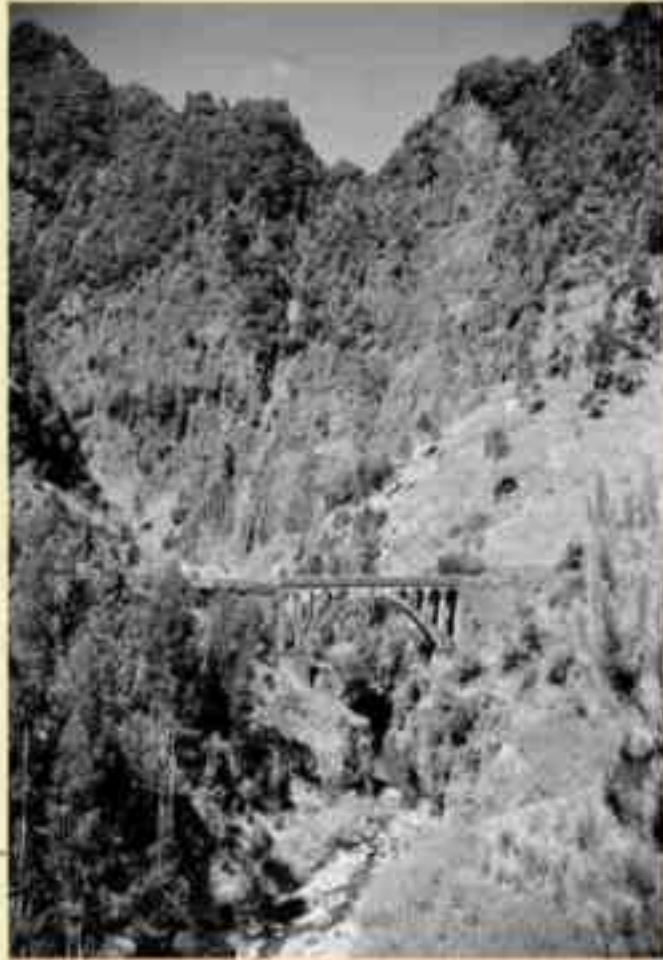


View of the volcanic landscape of Faial, showing the crater of the volcano and the houses of the village of Faial, built on the slopes of the volcano. The houses are built with stone and have thatched roofs. The volcano is visible in the background.

View of the volcanic landscape of Faial, showing the crater of the volcano and the houses of the village of Faial, built on the slopes of the volcano. The houses are built with stone and have thatched roofs. The volcano is visible in the background.



View of the volcanic landscape of Faial, showing the crater of the volcano and the houses of the village of Faial, built on the slopes of the volcano. The houses are built with stone and have thatched roofs. The volcano is visible in the background.



View of the volcanic landscape of Faial, showing the crater of the volcano and the houses of the village of Faial, built on the slopes of the volcano. The houses are built with stone and have thatched roofs. The volcano is visible in the background.



View of the volcanic landscape of Faial, showing the crater of the volcano and the houses of the village of Faial, built on the slopes of the volcano. The houses are built with stone and have thatched roofs. The volcano is visible in the background.

View of the volcanic landscape of Faial, showing the crater of the volcano and the houses of the village of Faial, built on the slopes of the volcano. The houses are built with stone and have thatched roofs. The volcano is visible in the background.



Faial



Residência da família do Sr. José de Sousa e família, que se deslocou para o local em 1850, e a casa da família de José de Sousa, em 1850, em 1850, em 1850.

Residência da família de José de Sousa e família, que se deslocou para o local em 1850, e a casa da família de José de Sousa, em 1850, em 1850.

Residência da família de José de Sousa e família, que se deslocou para o local em 1850, e a casa da família de José de Sousa, em 1850, em 1850.

Residência da família de José de Sousa e família, que se deslocou para o local em 1850, e a casa da família de José de Sousa, em 1850, em 1850.

Residência da família de José de Sousa e família, que se deslocou para o local em 1850, e a casa da família de José de Sousa, em 1850, em 1850.



Residência da família de José de Sousa e família, que se deslocou para o local em 1850, e a casa da família de José de Sousa, em 1850, em 1850.

Residência da família de José de Sousa e família, que se deslocou para o local em 1850, e a casa da família de José de Sousa, em 1850, em 1850.

Residência da família de José de Sousa e família, que se deslocou para o local em 1850, e a casa da família de José de Sousa, em 1850, em 1850.



Faial



Uma das vistas mais bonitas de Faial, o caminho de terra batida que serpenteia pelas encostas do vulcão, com o mar ao fundo. O ponto de partida é o miradouro da Ponta da Moura, a 100 metros de altitude. (Foto: J. Mendes)

Uma das paisagens mais bonitas de Faial, o caminho de terra batida que serpenteia pelas encostas do vulcão, com o mar ao fundo. O ponto de partida é o miradouro da Ponta da Moura, a 100 metros de altitude. (Foto: J. Mendes)

Uma das paisagens mais bonitas de Faial, o caminho de terra batida que serpenteia pelas encostas do vulcão, com o mar ao fundo. O ponto de partida é o miradouro da Ponta da Moura, a 100 metros de altitude. (Foto: J. Mendes)

Uma das paisagens mais bonitas de Faial, o caminho de terra batida que serpenteia pelas encostas do vulcão, com o mar ao fundo. O ponto de partida é o miradouro da Ponta da Moura, a 100 metros de altitude. (Foto: J. Mendes)

Uma das paisagens mais bonitas de Faial, o caminho de terra batida que serpenteia pelas encostas do vulcão, com o mar ao fundo. O ponto de partida é o miradouro da Ponta da Moura, a 100 metros de altitude. (Foto: J. Mendes)



Uma das paisagens mais bonitas de Faial, o caminho de terra batida que serpenteia pelas encostas do vulcão, com o mar ao fundo. O ponto de partida é o miradouro da Ponta da Moura, a 100 metros de altitude. (Foto: J. Mendes)

Uma das paisagens mais bonitas de Faial, o caminho de terra batida que serpenteia pelas encostas do vulcão, com o mar ao fundo. O ponto de partida é o miradouro da Ponta da Moura, a 100 metros de altitude. (Foto: J. Mendes)



Santana



Exterior of a traditional house in Santana, Brazil, showing the characteristic thatched roof and stone walls.

View of the town of Santana, Brazil, showing the characteristic thatched roof houses and the surrounding landscape.

Exterior of a traditional house in Santana, Brazil, showing the characteristic thatched roof and stone walls.

Exterior of a traditional house in Santana, Brazil, showing the characteristic thatched roof and stone walls.

Exterior of a traditional house in Santana, Brazil, showing the characteristic thatched roof and stone walls.

Exterior of a traditional house in Santana, Brazil, showing the characteristic thatched roof and stone walls.

Exterior of a traditional house in Santana, Brazil, showing the characteristic thatched roof and stone walls.

Exterior of a traditional house in Santana, Brazil, showing the characteristic thatched roof and stone walls.



Exterior of a traditional house in Santana, Brazil, showing the characteristic thatched roof and stone walls.

Exterior of a traditional house in Santana, Brazil, showing the characteristic thatched roof and stone walls.



Santana



View of the landscape of Santana, showing the dense vegetation and the dirt path leading to the town in the background.

View of the landscape of Santana, showing the dense vegetation and the dirt path leading to the town in the background.



A man and a woman standing in front of a thatched-roof building, likely a traditional house in Santana.

View of the landscape of Santana, showing the dense vegetation and the dirt path leading to the town in the background.

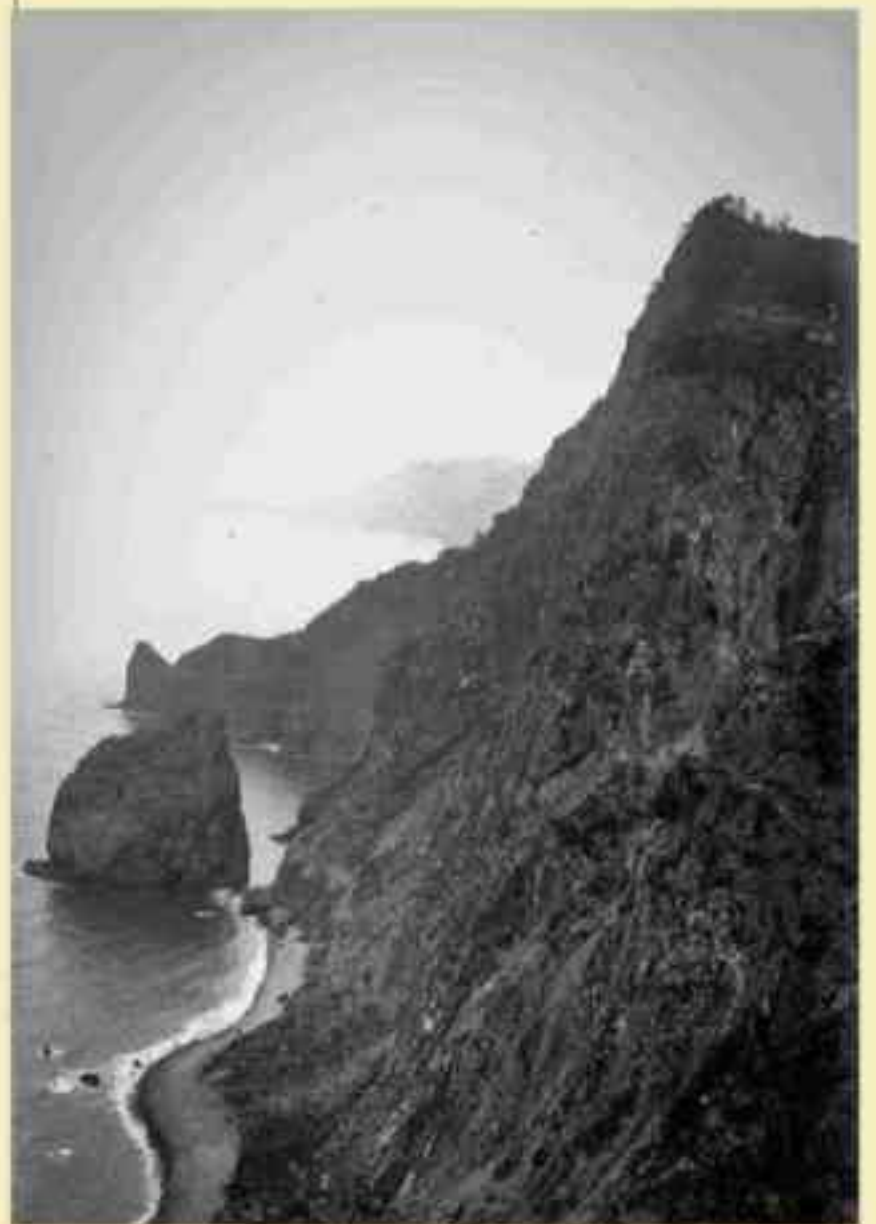


View of the church in Santana, showing the steeple and the surrounding landscape.

View of the church in Santana, showing the steeple and the surrounding landscape.

View of the landscape of Santana, showing the dense vegetation and the dirt path leading to the town in the background.

View of the landscape of Santana, showing the dense vegetation and the dirt path leading to the town in the background.



Santana



Una delle più antiche abitazioni di Santana, con il tetto di paglia intrecciata con fibre di palma e di canna. In alto a destra si vede il villaggio costruito sulla collina.

Una delle più antiche abitazioni di Santana, con il tetto di paglia intrecciata con fibre di palma e di canna. In alto a destra si vede il villaggio costruito sulla collina.



Una delle più antiche abitazioni di Santana, con il tetto di paglia intrecciata con fibre di palma e di canna. In alto a destra si vede il villaggio costruito sulla collina.



Una delle più antiche abitazioni di Santana, con il tetto di paglia intrecciata con fibre di palma e di canna. In alto a destra si vede il villaggio costruito sulla collina.



Una delle più antiche abitazioni di Santana, con il tetto di paglia intrecciata con fibre di palma e di canna. In alto a destra si vede il villaggio costruito sulla collina.



Una delle più antiche abitazioni di Santana, con il tetto di paglia intrecciata con fibre di palma e di canna. In alto a destra si vede il villaggio costruito sulla collina.

Una delle più antiche abitazioni di Santana, con il tetto di paglia intrecciata con fibre di palma e di canna. In alto a destra si vede il villaggio costruito sulla collina.



Santana



Exterior view of the church in Santana, showing the facade and the entrance. The church is decorated with flags and bunting. Photo by [unreadable], 1937.

Exterior view of the church in Santana, showing the facade and the entrance. The church is decorated with flags and bunting. Photo by [unreadable], 1937.



View of a small house on a hillside in Santana. Photo by [unreadable], 1937.



Two men pushing a cart loaded with logs on a dirt road in Santana. Photo by [unreadable], 1937.



View of a small settlement on a hillside in Santana. Photo by [unreadable], 1937.

View of a small settlement on a hillside in Santana. Photo by [unreadable], 1937.

View of a small settlement on a hillside in Santana. Photo by [unreadable], 1937.



Santana



Una delle più belle vedute panoramiche del paese, dalla piazza principale, con in primo piano il campo di caffè e in secondo piano la chiesa di Sant'Antonio, 1927/28/29.

Una delle più belle vedute panoramiche del paese, dalla piazza principale, con in primo piano il campo di caffè e in secondo piano la chiesa di Sant'Antonio, 1927/28/29.



Una delle più belle vedute panoramiche del paese, dalla piazza principale, con in primo piano il campo di caffè e in secondo piano la chiesa di Sant'Antonio, 1927/28/29.

Una delle più belle vedute panoramiche del paese, dalla piazza principale, con in primo piano il campo di caffè e in secondo piano la chiesa di Sant'Antonio, 1927/28/29.



Una delle più belle vedute panoramiche del paese, dalla piazza principale, con in primo piano il campo di caffè e in secondo piano la chiesa di Sant'Antonio, 1927/28/29.

Una delle più belle vedute panoramiche del paese, dalla piazza principale, con in primo piano il campo di caffè e in secondo piano la chiesa di Sant'Antonio, 1927/28/29.

Una delle più belle vedute panoramiche del paese, dalla piazza principale, con in primo piano il campo di caffè e in secondo piano la chiesa di Sant'Antonio, 1927/28/29.



SANTANA

Ilha



Residência do Sr. João da Silva, no povoado de São João, no município de Santana, no Estado do Rio Grande do Norte. A paisagem é caracterizada por colinas e montanhas, com casas e igrejas espalhadas pelo terreno.

Residência do Sr. João da Silva, no povoado de São João, no município de Santana, no Estado do Rio Grande do Norte. A paisagem é caracterizada por colinas e montanhas, com casas e igrejas espalhadas pelo terreno.

Este é um dos povoados mais antigos do município de Santana, no Estado do Rio Grande do Norte. Foi fundado em 1700 por João da Silva, um dos primeiros colonizadores da região. A paisagem é caracterizada por colinas e montanhas, com casas e igrejas espalhadas pelo terreno.



Este é um dos povoados mais antigos do município de Santana, no Estado do Rio Grande do Norte. Foi fundado em 1700 por João da Silva, um dos primeiros colonizadores da região. A paisagem é caracterizada por colinas e montanhas, com casas e igrejas espalhadas pelo terreno.



São Jorge



View of the island of São Jorge, showing the winding road and the small settlement of São Jorge, built on a steep slope overlooking the sea.

View of the island of São Jorge, showing the winding road and the small settlement of São Jorge, built on a steep slope overlooking the sea.



View of the island of São Jorge, showing the winding road and the small settlement of São Jorge, built on a steep slope overlooking the sea.

View of the island of São Jorge, showing the winding road and the small settlement of São Jorge, built on a steep slope overlooking the sea.

View of the island of São Jorge, showing the winding road and the small settlement of São Jorge, built on a steep slope overlooking the sea.

View of the island of São Jorge, showing the winding road and the small settlement of São Jorge, built on a steep slope overlooking the sea.



View of the island of São Jorge, showing the winding road and the small settlement of São Jorge, built on a steep slope overlooking the sea.

View of the island of São Jorge, showing the winding road and the small settlement of São Jorge, built on a steep slope overlooking the sea.



View of the island of São Jorge, showing the winding road and the small settlement of São Jorge, built on a steep slope overlooking the sea.

View of the island of São Jorge, showing the winding road and the small settlement of São Jorge, built on a steep slope overlooking the sea.

View of the island of São Jorge, showing the winding road and the small settlement of São Jorge, built on a steep slope overlooking the sea.

View of the island of São Jorge, showing the winding road and the small settlement of São Jorge, built on a steep slope overlooking the sea.



São Jorge



Uma das vistas de São Jorge, construída no século XVIII para facilitar o comércio de café e açúcar. A ponte é considerada uma das obras-primas da arquitetura brasileira do século XVIII.

Um dos pontos turísticos de São Jorge, o Forte de São Jorge, construído no século XVIII, é considerado uma das obras-primas da arquitetura brasileira do século XVIII.



Uma das paisagens de São Jorge, mostrando a beleza natural da região. A paisagem é considerada uma das obras-primas da natureza brasileira do século XVIII.



Um dos pontos turísticos de São Jorge, o Forte de São Jorge, construído no século XVIII, é considerado uma das obras-primas da arquitetura brasileira do século XVIII.



Uma das paisagens de São Jorge, mostrando a beleza natural da região. A paisagem é considerada uma das obras-primas da natureza brasileira do século XVIII.

Uma das paisagens de São Jorge, mostrando a beleza natural da região. A paisagem é considerada uma das obras-primas da natureza brasileira do século XVIII.

Um dos pontos turísticos de São Jorge, o Forte de São Jorge, construído no século XVIII, é considerado uma das obras-primas da arquitetura brasileira do século XVIII.

Uma das paisagens de São Jorge, mostrando a beleza natural da região. A paisagem é considerada uma das obras-primas da natureza brasileira do século XVIII.



São Jorge



Imagem de São Jorge, com o rio e o mar ao fundo, em uma das paisagens mais bonitas da ilha, São Jorge, Açores, 1910.

Do livro "Os Açores" (1910), de João de Deus, publicado pela editora da Universidade de Coimbra, Coimbra, 1910, p. 100.



Imagem de São Jorge, com o rio e o mar ao fundo, em uma das paisagens mais bonitas da ilha, São Jorge, Açores, 1910.



Imagem de São Jorge, com o rio e o mar ao fundo, em uma das paisagens mais bonitas da ilha, São Jorge, Açores, 1910.



Imagem de São Jorge, com o rio e o mar ao fundo, em uma das paisagens mais bonitas da ilha, São Jorge, Açores, 1910.



Imagem de São Jorge, com o rio e o mar ao fundo, em uma das paisagens mais bonitas da ilha, São Jorge, Açores, 1910.



Imagem de São Jorge, com o rio e o mar ao fundo, em uma das paisagens mais bonitas da ilha, São Jorge, Açores, 1910.



Imagem de São Jorge, com o rio e o mar ao fundo, em uma das paisagens mais bonitas da ilha, São Jorge, Açores, 1910.



Imagem de São Jorge, com o rio e o mar ao fundo, em uma das paisagens mais bonitas da ilha, São Jorge, Açores, 1910.

